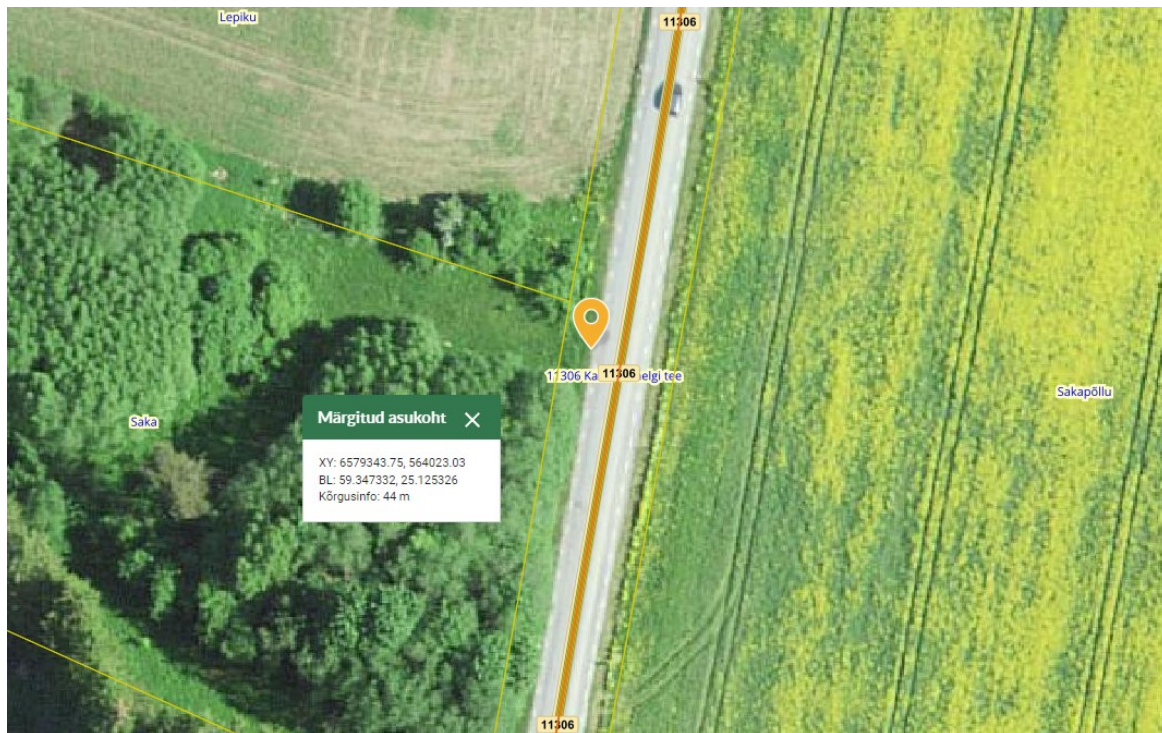


Lisa 1. Ristumiskoha ehitamise nõuded

Võttes aluseks ehitusseadustiku (edaspidi *EhS*) § 99 lg 3 määrab Transpordiamet nõuded:

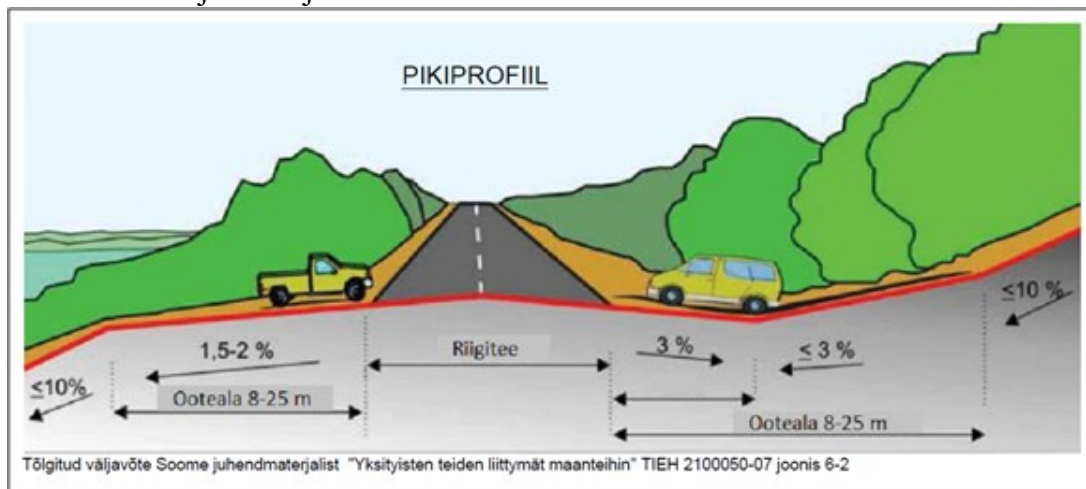
1. Kinnistule juurdepääsuks projekteerida ristumiskoht riigiteel nr 11306 Kalesi-Tõhelgi ligikaudu km 0,36 (X: 6579343.75, Y: 564023.03). Kinnistu kirdenurgast on tagatud nõuetekohane kaugus olemasolevatest ristumiskohtadest ja tagatud on vajalikud nähtavusalad.



Joonis 1. Ristumiskoha asukoht tähistatud oranži tingmargiga.

2. Oleme valmis kaaluma ristumiskoha ehitamist näidislahenduse alusel. Selle eelduseks on geodeetilise alusplaani koostamine (vastavalt punkt 9) võimalike olemasolevate tehnovõrkude ja kitsenduste väljaselgitamiseks. Geodeetilise alusplaani koostamise ning meile maantee@transpordiamet.ee esitamise järgselt kaalume ristumiskoha ehitamiseks näidislahenduse väljastamist. Kui näidislahendust kasutada ei saa, tuleb koostada nõuete alusel punktis 3 nimetatud projekt. Ristumiskoha ehitamiseks (nii näidislahenduse kui projekti alusel) sõlmime huvitatud isikuga ristumiskoha ehitamise lepingu ning ehitamise kulud kannab huvitatud isik.
3. Ristumiskoha ehitamiseks tuleb koostada tee ehitusprojekt (edaspidi *projekt*) põhiprojekti staadiumis vastavalt majandus- ja taristuministri 09.01.2020 [määrusele nr 2](#) „Tee ehitusprojektile esitatavad nõuded“.
4. Projekti koostaval ettevõtjal ja/või isikul peab olema EhS kohane pädevus.
5. Projekti koostamisel juhinduda kehtivatest seadustest, normdokumentidest, standarditest ja Transpordiameti [juhenditest](#), sh majandus- ja taristuministri 05.08.2015 määruse nr 106 „Tee projekteerimise normid“ lisast „[Maanteede projekteerimismid](#)“ (edaspidi *normid*).
6. Projekteerimisel võtta aluseks Teeregistri andmed ning projekteerimise lähtetase rahuldav.
7. Ristumiskoht tuleb siduda riigitee (nr ja nimi) kilometraažiga ning kajastada projekti tiitellehel ja joonistel.
8. Seletuskirjas ja joonistel käsitleda riigitee kaitsevööndit vastavalt EhS § 71 lg 2 ning kasutada [riikliku teeregistri](#) kohaseid teede numbreid ja nimetusi.
9. Teostada projekti koostamiseks vajalikud geodeetilised uuringud vastavalt majandus- ja taristuministri 14.04.2016 [määrusele nr 34](#) „Topo-geodeetilisele uuringule ja teostusmöödistusele esitatavad nõuded“. Lisaks määruses toodule arvestada järgneva.

- 9.1. Riigitee mõõdistada vastavalt Maanteeameti peadirektori 13.05.2008 käskkirjaga nr 102 kinnitatud nõuetele „Täiendavad nõuded topo-geodeetilistele uurimistöodele teede projekteerimisel“.
- 9.2. Mõõdistada minimaalselt 20 m raadiuses riigitee teljest kavandatava ristumiskoha asukohal.
- 9.3. Mõõdistusala ja uuringud peavad olema piisavad projekti koostamiseks ja kontrollimiseks.
- 9.4. Projekti kooskõlastamiseks esitamise hetkel peab olema geodeetilise mõõdistuse sh kooskõlastuste vanus kuni üks aasta.
10. Ristumiskoha plaanilahenduse koostamisel lähtuda Transpordiameti [tüüpjoonise I](#) põhimõtetest. Põrderadiused määrata liikluskoosseisu kõige ebasoodsama sõiduki pöördekoridoride järgi. Kujutada pöördekoridorid joonistel.
11. Ristumiskoht projekteerida riigiteega võimalikult täisnurga all. Ristumiskoha pikikalded määrata vastavalt alltoodud joonise põhimõtetele arvestusega, et riigitee alusele maale sademeveett üldjuhul ei juhitu.



Joonis 2. Ristumiskoha pikikallade kujundamine

12. Ristumiskoha katteks projekteerida siirdekate (2x pindamisega freesipuru või kruuskate) vähemalt tüüpjoonise katte pikkuse ulatuses riigitee katte servast. Elamute puhul soovitame kasutada juhendit: „[Tüüpkatendid väikese liikluskärgusega teedele](#)“.
13. Koostada ristumiskoha ristlõige iseloomulikust kohast. Esitada katendi konstruktsioon.
14. Esitada projekti koosseisus minimaalsed kvaliteedinõuded materjalidele.
15. Projekteeritud vertikaallahendus tuleb kokku viia riigitee oleva vertikaallahendusega nii, et tagatud oleks sademevee ärajuhtimine riigitee kattel, muldkehast ja riigitee aluselt maalt. Vajadusel projekteerida sademevee ärajuhtimiseks ristumiskoha muldkehasse truup ja rajada/ puhastada kraavid äravoolu tagamiseks. Truubi vajadust või vajaduse puudumist tuleb selgitada seletuskirjas.
16. Kanda joonisele juhendi „[Ristmike vahekauguse ja nähtavusala määramine](#)“ kohased ristumiskoha nähtavuskolmnurgad, kus ei tohi paikneda nähtavust piiravaid takistusi. Vajadusel näha ette metsa, võsa, heki, aia vm rajatise likvideerimine vastavalt EhS § 72 lõikele 2.
17. Lahendada ristumiskoha liikluskorraldus. Projektile näidata olemasolevad, likvideeritavad, projekteeritud liikluskorraldusvahendid.
18. Näha ette tööde teostamise järgselt riigiteega külgneva ala korrastamine. Seletuskirjas kirjeldada riigitee katte, muldkeha nõlvuse, teepeenarde ja haljastuse taastamine.
19. Projekt esitada kooskõlastamiseks/arvamuse avaldamiseks riigitee alusel maal paiknevate tehnovõrkude valdajatele, kõikidele puudutatud isikutele ja ametiasutustele (näiteks Keskkonnaamet), kelle seatavad tingimused võivad mõjutada ristumiskoha asukohta või lahendust.
20. Kõik ristumiskoha projekteerimise ja ehitamisega seotud kulud kannab huvitatud isik.

21. Transpordiamet ei tee haldusmenetluse mahus põhiprojektile ekspertiisi ega vastuta projekti võimalike puuduste eest riigitee alusel maal ja kaitsevööndis.
22. Ristumiskoht kuulub riigitee koosseisu ning riigitee aluse maa ulatuses täidab omaniku ülesandeid Transpordiamet.
23. Projekt esitada Transpordiametile kooskõlastamiseks ja ristumiskoha ehitamise lepingu sõlmimiseks maantee@transpordiamet.ee. Ootame kooskõlastuse taotlust projekteerijalt ning lepingu sõlmime huvitatud isikuga.

Ülaltoodud nõuded on projekti lahutamatu osa, mis kehtivad **kaks** aastat väljastamise kuupäevast. Tähtaja möödumisel tuleb taotleda uued nõuded.